

## Översikt av VRI-mätning 14 oktober 2015, VO Medicin

### Andel patienter med vårdrelaterad infektion

- Aktuell mätning: **17/345(4.9%)**.
  - De fyra föregående mätningarna: **118/1403(8.4%)**.
- 

### Andel kvinnor med vårdrelaterad infektion

- Aktuell mätning: **11/176(6.2%)**. De fyra föregående mätningarna: **67/771(8.7%)**.
- 

### Andel män med vårdrelaterad infektion

- Aktuell mätning: **6/169(3.6%)**. De fyra föregående mätningarna: **51/632(8.1%)**.

*Målet är att komplikationen vårdrelaterad infektion inom VLL ska vara lägre än 7%.*

---

### Andel patienter med urinkateter

- Aktuell mätning: **59/345(17.1%)**.
  - De fyra föregående mätningarna: **197/1403(14%)**.
- 

### Andel patienter med central venaccess

- Aktuell mätning: **23/345(6.7%)**.
- De fyra föregående mätningarna: **90/1403(6.4%)**.

*Målet är att minska andel patienter med urinkateter respektive central venaccess för att minska risken för kateterassocierade infektioner. Konkreta mål bör formuleras utifrån vilken verksamhet som bedrivs*

---

### Andel patienter med vårdrelaterad urinvägsinfektion

- Aktuell mätning: **4/345(1.2%)**. De fyra föregående mätningarna: **37/1403(2.6%)**.
- 

### Andel patienter med vårdrelaterad lunginflammation

- Aktuell mätning: **1/345(0.3%)**. De fyra föregående mätningarna: **20/1403(1.4%)**.
- 

### Andel patienter med vårdrelaterad hud/mjukdels-infektion eller led/skelettinfektion

- Aktuell mätning: **6/345(1.7%)**. De fyra föregående mätningarna: **25/1403(1.8%)**.
- 

### Andel patienter med övriga vårdrelaterade infektioner

- Aktuell mätning: **6/345(1.7%)**. De fyra föregående mätningarna: **36/1403(2.6%)**.
-

# Rapport från punktprevalensmätning av vårdrelaterade infektioner 14 oktober 2015 på VO Medicin

## Information om VRI-mätningarna och denna rapports innehåll

Vårdrelaterade infektioner (VRI) är den vanligaste typen av vårdskada hos sjukhusvårdade patienter. Sedan år 2008 gör alla patientvårdande enheter inom VLL slutenvård punktprevalensmätningar av VRI (PPM-VRI). Mätresultaten kan användas för eget förbättringsarbete. Initiativet till mätningarna kommer från SKL och regeringen och är en del i en nationell satsning på ökad patientsäkerhet. Inom VLL är mätningarna kopplade till budget via en kvalitetsindikator som räknas på verksamhetsnivå, dvs. alla resultat inom en verksamhet slås ihop. Den här rapporten syftar till att återkoppla resultatet från varje mätning till verksamheten som utfört mätningen. Rapporten genereras automatiskt och beskriver olika nivåer i VLL-organisationen: Kliniknivå, centrumbildningar, sjukhusnivå, verksamhetsområden och hela VLL slutenvård. Eftersom sjukvård är en komplicerad verksamhet så krävs eftertanke när man tolkar resultaten. Några viktiga saker att tänka på när man läser rapporten är:

- Olika patientgrupper har olika risk att drabbas av VRI och därför är det ofta direkt olämpligt att jämföra olika verksamhetstyper med varandra. Det kan däremot vara effektivt att jämföra likartade verksamheter med varandra och att studera förändringar över tid inom en och samma verksamhet.
- Statistiken presenteras könsuppdelat eftersom det visat sig att risken att få VRI ibland skiljer sig påtagligt mellan könen vilket vi inte varit medvetna om tidigare.
- Det finns osäkerhet i statistiken som hör ihop med hur många patienter som inkluderats i mätningen. Ju mindre enhet som studeras, desto större blir osäkerheten. Därför ska förändringar över tid tolkas med försiktighet, särskilt om det är få patienter inkluderade.
- Det finns starka samband mellan så kallade riskfaktorer och VRI. En urinkateter innebär t ex en daglig risk att få en urinvägsinfektion på mellan 3 och 7 procent. Ju längre tid man har katetern desto större risk att drabbas.

Resultat från PPM-VRI finns också i verktyget Diver där ytterligare analyser kan göras. Frågor angående denna rapport kan ställas till personal på Vårdhygien Västerbotten. Ansvarig chef på Vårdhygien är överläkare Anders Johansson. E-post [anders.johansson@vll.se](mailto:anders.johansson@vll.se), tele 090-785 1732. Martin Ferm på Registercentrum Norr har konstruerat den automatiska rapportgeneratoren.

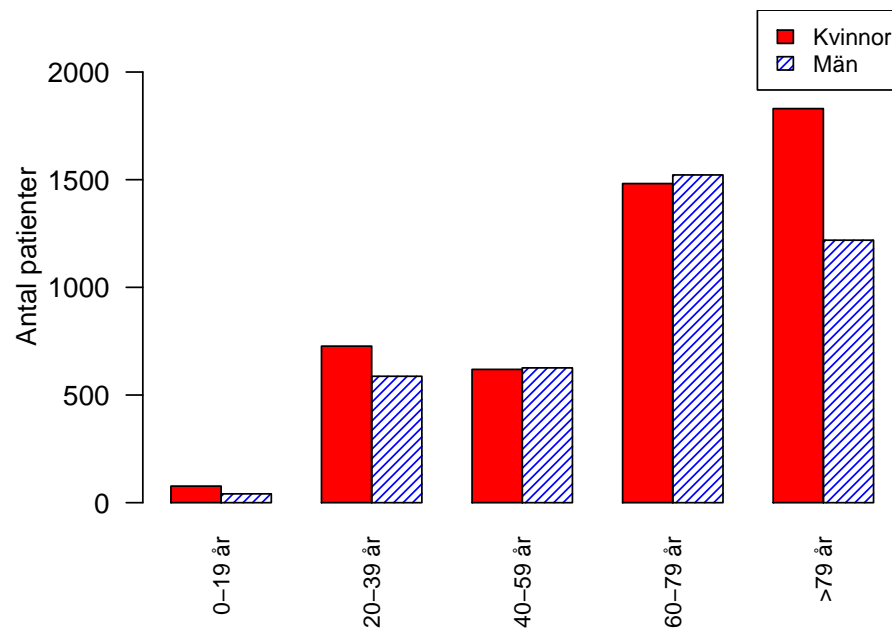
## Översikt av VRI-mätningarna, VO Medicin 2008-2015

Tabell 1: Beskrivande statistik från VRI-mätningarna

	Mätning	Antal observationer	Medelålder	Kvinnor (%)	Män (%)	VRI (%)	Datum
1	VT 2008	423	66.2	54.8	45.2	8.5	21 maj
2	HT 2008	442	68.0	54.8	45.2	10.2	12 november
3	VT 2009	380	67.9	50.8	49.2	6.6	22 april
4	HT 2009	462	67.0	53.9	46.1	8.7	11 november
5	VT 2010	401	67.6	58.6	41.4	11.5	14 april
6	HT 2010	422	67.6	52.6	47.4	8.5	27 oktober
7	VT 2011	443	67.4	53.0	47.0	7.0	30 mars
8	HT 2011	423	65.3	53.2	46.8	7.1	26 oktober
9	VT 2012	416	64.9	51.9	48.1	5.3	18 januari
10	VT <sub>2</sub> 2012	420	66.1	55.0	45.0	8.8	21 mars
11	HT 2012	413	64.3	54.5	45.5	6.5	17 oktober
12	HT <sub>2</sub> 2012	385	65.7	51.2	48.8	6.8	5 december
13	VT 2013	398	66.9	58.8	41.2	9.3	20 mars
14	VT <sub>2</sub> 2013	373	65.0	55.0	45.0	9.1	15 maj
15	HT 2013	402	65.4	57.0	43.0	5.5	16 oktober
16	HT <sub>2</sub> 2013	401	65.5	53.6	46.4	4.0	4 december
17	VT 2014	378	67.6	53.7	46.3	8.5	26 mars
18	VT <sub>2</sub> 2014	352	67.7	56.0	44.0	10.5	14 maj
19	HT 2014	332	67.4	57.5	42.5	5.7	14 oktober
20	HT <sub>2</sub> 2014	367	64.8	54.5	45.5	9.5	3 december
21	VT 2015	352	65.4	52.0	48.0	7.7	18 mars
22	HT 2015	345	63.8	51.0	49.0	4.9	14 oktober
23	Totalt	8730	66.3	54.2	45.8	7.8	

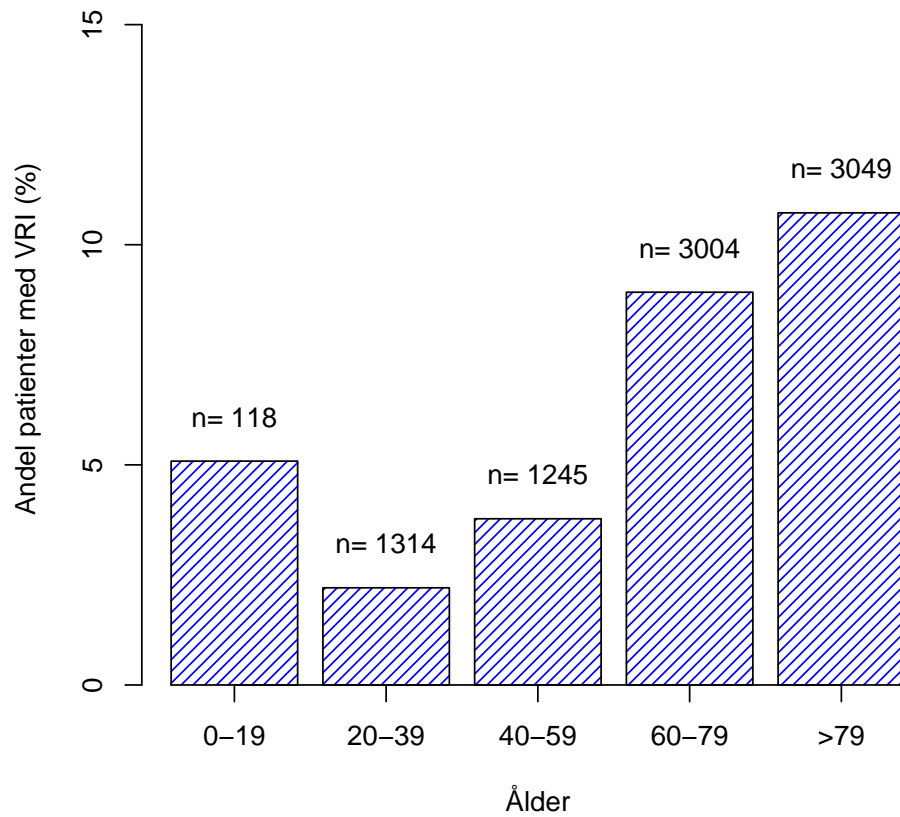
*Mätning VT 2012, HT2 2012, VT2 2013, HT2 2013, VT2 2014 och HT2 2014 är utökade mätningar i VLL (ej nationella mätningar)*

## Åldersfördelning för inläggande patienter, VO Medicin 2008-2015



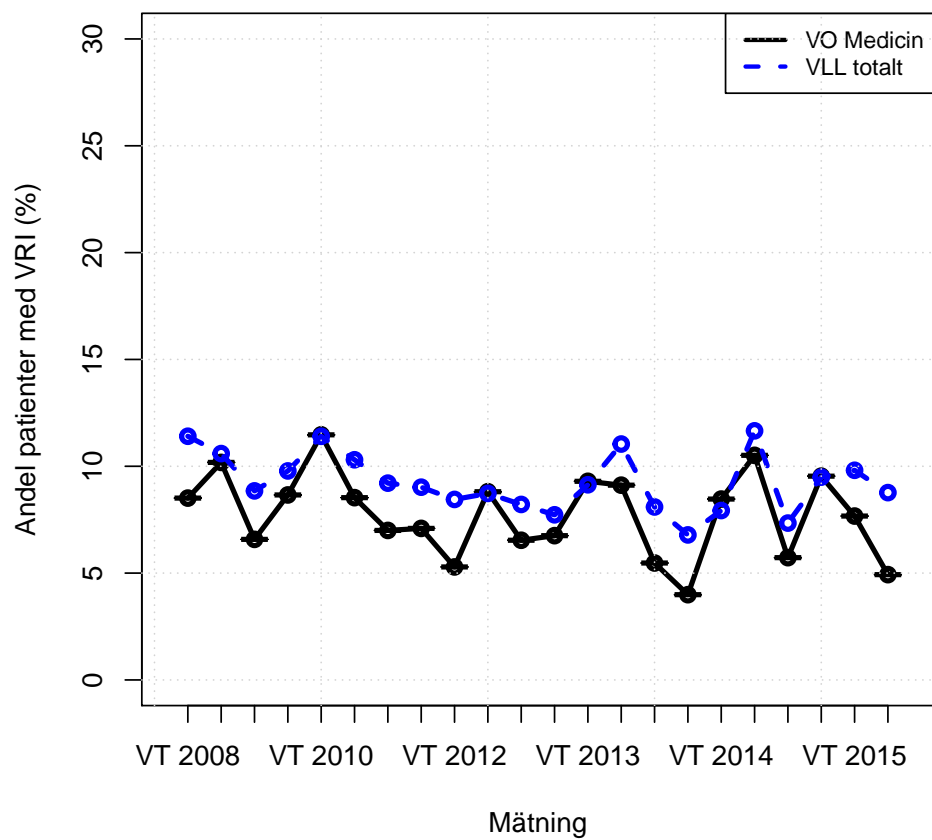
Figur 1: Åldersfördelning för inläggande patienter

## Andel pasienter med VRI oppdelat i alderskategorier, VO Medisin 2008-2015



Figur 2: Andel pasienter med VRI oppdelat i alderskategorier

## Förändring över tid av andel patienter med VRI, 2008-2015



Figur 3: Förändring över tid av andel patienter med VRI

## Riskfaktorer för VRI hos patienter vårdade på, VO Medicin 2008-2015

Tabell 2: Riskfaktorer för VRI

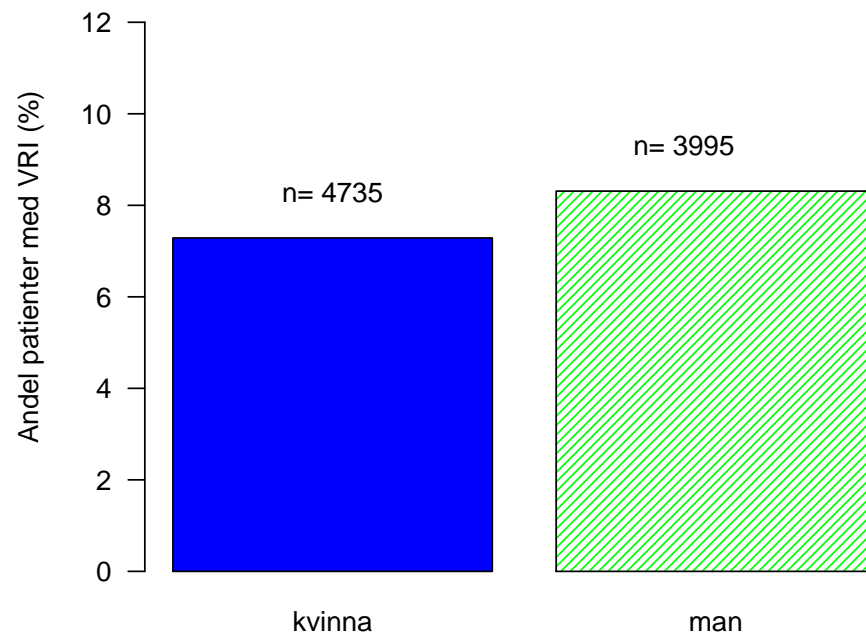
Specialitet	Antal	VRI (%)	Central venaccess (%)	Immunsupp (%)	KAD (%)
allm internmed	3005	7.0	8.2	6.3	17.1
allm psykiatri	1928	1.8	0.8	0.7	2.1
barnpsykiatri	41	4.9	0.0	0.0	0.0
beroende klinik	126	0.0	0.0	0.0	2.4
endokrinologi	41	4.9	19.5	7.3	19.5
gastroenterologi	115	7.0	11.3	13.9	16.5
geriatrik	1767	12.9	4.5	4.5	16.2
geropsykiatri	69	7.2	0.0	1.4	13.0
hematologi	10	40.0	60.0	60.0	30.0
hudklinik	7	0.0	0.0	57.1	0.0
infektionsklin	563	18.3	18.7	10.5	33.2
lungmedicin	330	5.2	16.7	20.0	16.7
med rehab	215	10.2	7.9	4.7	18.6
neurologi	27	3.7	0.0	0.0	11.1
njurmedicin	199	12.1	28.1	17.6	21.1
onkologi	4	25.0	25.0	50.0	0.0
ortopedisk kirurgi	10	20.0	0.0	0.0	20.0
plastikkirurgi	1	100.0	0.0	0.0	0.0
reumatologi	67	10.4	19.4	62.7	6.0
rättspsykiatri	205	2.0	0.0	0.5	0.5
Totalt	8730	7.8	7.1	6.0	14.0

*Den specialitet som angivits vid mätningen kan exempelvis röra sig om en s.k. satellitpatient.*

Tabell 3: Andel patienter med riskfatorer för VRI, årsuppdelat

År	Central venaccess (%)	Immunsupp (%)	KAD (%)
2008	8.2	6.4	13.6
2009	7.8	6.1	14.5
2010	7.4	6.8	14.9
2011	6.2	6.2	12.0
2012	7.0	5.9	13.8
2013	6.9	5.5	12.9
2014	7.3	6.6	15.6
2015	5.3	4.6	14.3
Totalt	7.1	6.0	14.0

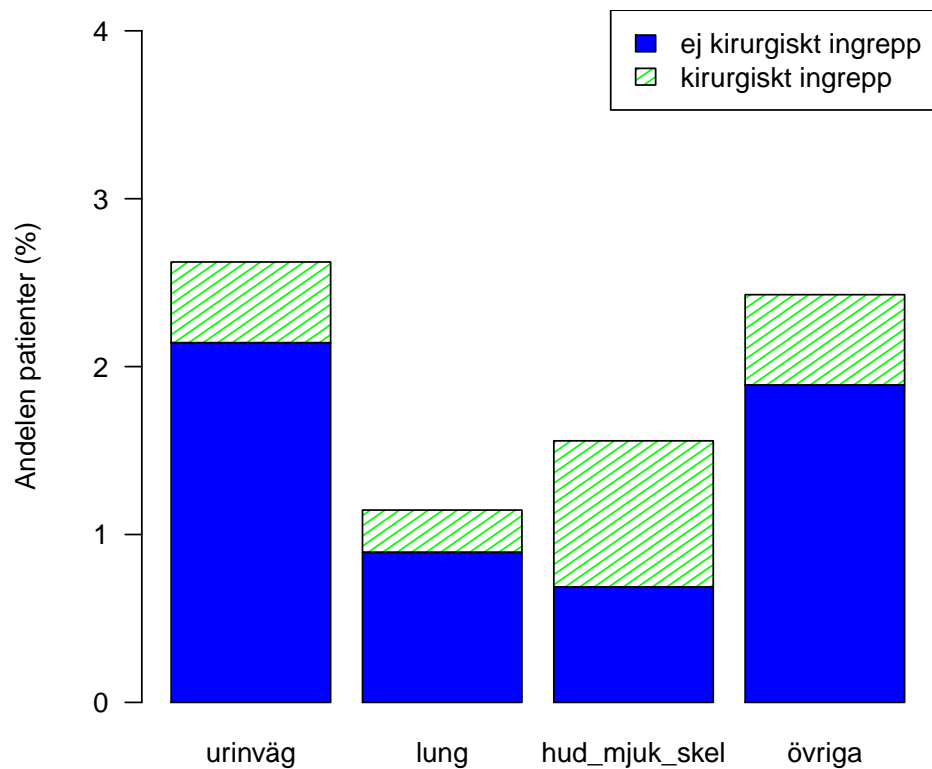
## Andel patienter med VRI uppdelat på kön, VO Medicin 2008-2015



Figur 4: Andel patienter med VRI uppdelat på kön



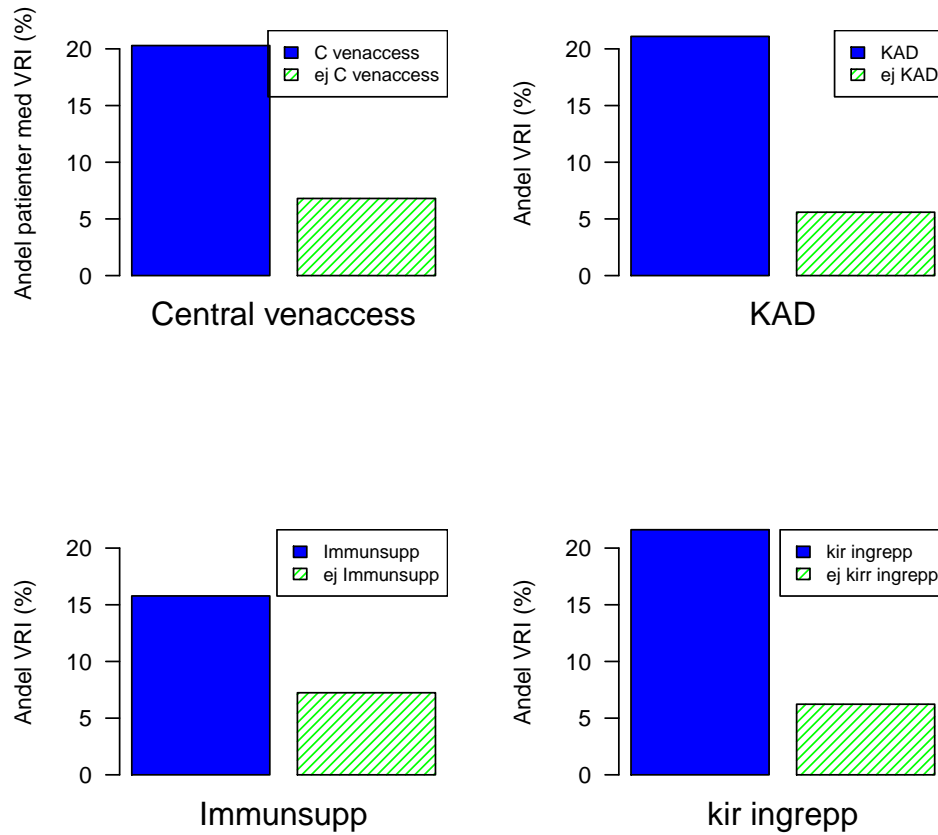
## Andel patienter med de tre vanligaste typerna av VRI samt övriga VRI, VO Medicin 2008-2015



Figur 5: Andel patienter med de tre vanligaste typerna av VRI.

*kirurgiskt ingrepp gäller aktuellt vårdtillfälle.*

## Samband mellan VRI och olika riskfaktorer för infektion, VO Medicin 2008-2015



Figur 6: Samband mellan VRI och olika riskfaktorer för infektion. Kirurgisk ingrepp gäller hela vårdtillfället medan central venaccess, KAD och immunsuppression gäller endast mättdagen.